

# 令和 7 年度の取組の報告 及び SUP2025の取組の報告

1. 伊勢市
2. 鳥羽市
3. 志摩市
4. 南伊勢町
5. (一財)伊勢志摩国立公園協会
6. 伊勢志摩観光コンベンション機構
7. 伊勢志摩国立公園エコツーリズム推進協議会
8. 伊勢志摩国立公園自然ふれあい推進協議会
9. 近畿日本鉄道株式会社
10. 三重交通株式会社
11. 三重県 地域連携・交通部 南部地域振興局
12. 三重県 雇用経済部
13. 三重県 観光部
14. 三重県 県土整備部
15. 三重県 農林水産部
16. 国土交通省 中部運輸局
17. 国土交通省 中部地方整備局
18. 環境省 中部地方環境事務所

令和 7 年度の取組の計画  
伊勢市

### 交通アクセス等の充実

・伊勢神宮へ向かう車両による交通渋滞を緩和するため、パーク&バスライド等の実施、バス専用レーンの設置、ホームページ等による情報提供を実施。

【R7.5、R8.1実施】

### 利用拠点における施設の充実

・音無山において公衆トイレの洋式化をR3に実施し、R7は引き続き維持管理を実施。

### 案内機能の充実

・多言語対応の標識類の整備を検討。



## 伊勢市

### 令和 7 年度の取組の報告

P.18 5(2)1 ii 伊勢神宮へ向かう車両による交通渋滞を緩和するため、パーク&バスライドの実施、バス専用レーンの設置、ホームページ等による情報提供を行います。

P.18 5(2)1 ii 音無山において公衆トイレの洋式化を行います。

P.19 5(2)1 iii 多言語対応の標識類を整備します。

## 利便性の向上

令和7年度の取組の計画  
伊勢市

- ・ユニバーサルデザイン化に向けた観光関連の取組支援として、伊勢神宮内宮参拝が困難な方の「車いす介助」などを行い、参拝を実現させる有償ボランティアである伊勢おもてなしヘルパーサービス拡充の取組を支援。
- ・利用施設のユニバーサルデザイン化の取組として、観光案内所等でピクトグラムを活用した情報提供を実施。
- ・市内観光施設における心のバリアフリー認定制度の取得を推進するセミナー等を実施。
- ・市内を訪れる国内外の利用者へのわかりやすい看板の設置等を推進。

<参考写真>



P.19 5(2)1 iv 利便性の向上 各項目

## 利便性・安全性の向上

令和7年度の取組の計画  
伊勢市

- ・観光防災対策の推進として災害等での帰宅困難者の保護のため、備蓄倉庫を建設。

## 環境配慮型の受入環境づくり

- ・環境への配慮したEV車での自動運転バス実証実験の実施。



P.32 5(3)3 利便性・安全性の向上

P.32 5(3)3 環境配慮型の受入環境づくり

## 環境配慮型の受入環境づくり

令和7年度の取組の計画  
伊勢市

- ・観光交通による環境への負荷を軽減するため、パーク&バスライドの実施や公共交通及び電気バスの利用を促進。

## 景観改善

- ・近畿自然歩道（朝熊山金剛證寺への道）沿線において眺望を確保するための通景伐採等を推進。



P.19 5(2)1 v 観光交通による環境への負荷を軽減するため、パーク&バスライドの実施や公共交通及び電気バスの利用を促進します。【伊勢市(R3~R7)】

P.18 5(2)1 vi 近畿自然歩道（朝熊山金剛證寺への道）沿線において眺望を確保するための通景伐採等を推進します。【伊勢市(R3~R7)】

# 伊勢市

## SUP2025(2021年－2025年) の取組の報告

## 交通アクセス等の充実

伊勢市

・伊勢神宮へ向かう車両による交通渋滞を緩和するため、パーク&バスライド等の実施、バス専用レーンの設置、ホームページ等による情報提供を実施。

【5月、1月実施】

## 利用拠点における施設の充実

・音無山において公衆トイレの洋式化をR3に実施し、維持管理を実施。



P.18 5(2)1 ii 伊勢神宮へ向かう車両による交通渋滞を緩和するため、パーク&バスライドの実施、バス専用レーンの設置、ホームページ等による情報提供を行います。

P.18 5(2)1 ii 音無山において公衆トイレの洋式化を行います。

## 利便性の向上

伊勢市

・ユニバーサルデザイン化に向けた観光関連の取組支援として、伊勢神宮内宮参拝が困難な方の「車いす介助」などを行い、参拝を実現させる有償ボランティアである伊勢おもてなしヘルパーサービス拡充の取組を支援。

・利用施設のユニバーサルデザイン化の取組として、観光案内所等でピクトグラムを活用した情報提供を実施。

・市内観光施設における心のバリアフリー認定制度の取得を推進するセミナー等を実施。

・市内を訪れる国内外の利用者へのわかりやすい看板の設置等を推進。

・視覚障がい者向けのまち歩きや参拝をサポートする取組を推進。

<参考写真>



P.19 5(2)1 iv 利便性の向上 各項目

## 案内機能の充実

伊勢市

・地域資源やストーリー等を紹介し、地域に根付いた歴史文化を深く、正確に理解できる多言語案内標識の整備。

・伊勢市に來訪される外国人に向けた観光案内の整備、多言語パンフレット等の作成。



P.19 5(2)1 iii 多言語対応の標識類を整備します。

## 環境配慮型の受入環境づくり

伊勢市

・観光交通による環境への負荷を軽減するため、パーク&バスライドの実施や公共交通及び電気バスの利用を促進。

・環境への配慮したEV車での自動運転バス実証実験の実施。(R6,R7)

## 景観改善

・近畿自然歩道(朝熊山金剛證寺への道)沿線において眺望を確保するための通景伐採等を推進。



P.19 5(2)1 v 観光交通による環境への負荷を軽減するため、パーク&バスライドの実施や公共交通及び電気バスの利用を促進します。【伊勢市(R3~R7)】

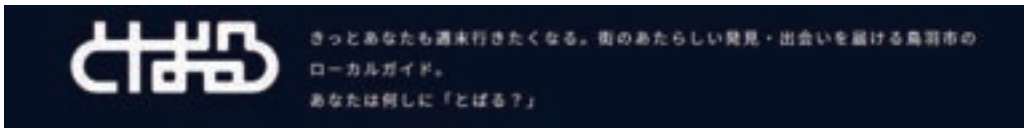
P.18 5(2)1 vi 近畿自然歩道(朝熊山金剛證寺への道)沿線において眺望を確保するための通景伐採等を推進します。【伊勢市(R3~R7)】

# 鳥羽市 令和7年度の取組の報告

## (1) ワークেশョンの推進

鳥羽市

- ワークেশョンを含む鳥羽の関係人口の増加を目的として、鳥羽ファンポータルサイト『とぼる』と公式Facebook『とぼり隊』において住民と関係人口の交流の場を作成した。…（鳥羽市）
- 令和4年度に開設した三重県鳥羽市の短期就労プラン紹介サイト『ワーキングホリデーat鳥羽』を活用し、“国立公園で暮らしながら働く”をテーマに情報発信の強化を行った。…（鳥羽市）



## (2) 交通アクセス等の充実

鳥羽市

- 鳥羽市内の交通渋滞を緩和するため、観光繁忙期（ゴールデンウィーク・お盆・年始）に、市民の森公園と鳥羽マリンパークにて臨時駐車場を開設した。また、市民の森公園からはシャトルボートを運行し、市内の交通渋滞の緩和に努めた。…（鳥羽市観光交通対策協議会）



## (6) 利便性の向上

鳥羽市

- 鳥羽港における大型客船の寄港対応を「鳥羽港クルーズ船誘致受入協議会」を中心を実施し、伊勢志摩地域への消費拡大と乗船客の満足度向上を図った。…（鳥羽港クルーズ船誘致受入協議会）

令和7年度大型客船対応実績まとめ			
	令和5年度	令和6年度	令和7年度（見込み）
クルーズ船寄港数	10回	7回	24回

令和7年度に鳥羽港へ寄港した大型客船(令和8年1月時点)



**シルバームーン**  
ジャバネットクルーズ  
総トン数 40,700t  
全長/全幅 212.8m/27m  
乗客定員 596人  
乗組員数 411人  
ラグジュアリークラス



**にっぽん丸**  
商船三井客船  
総トン数 22,472t  
全長/全幅 116.6m/24.0m  
乗客定員 532人  
乗組員数 224人  
ラグジュアリークラス



**ダイヤモンドプリンセス**  
(株)カーニバルジャパン  
総トン数 115,875t  
全長/全幅 290.0m/37.5m  
乗客定員 2,706人  
乗組員数 1,100人  
ラグジュアリークラス



**飛鳥II**  
郵船クルーズ(株)  
総トン数 50,444t  
全長/全幅 241.0m/29.6m  
乗客定員 872人  
乗組員数 約470人  
ラグジュアリークラス

## (6) 利便性の向上

鳥羽市

- バリアフリー化を目指す市内の宿泊・観光・飲食店事業者などを対象に、バリアフリー改修工事に係る費用の2分の1を支援する補助金を市内の2事業所に交付した(令和7年1月時点)。…(鳥羽市)

改修前



改修後

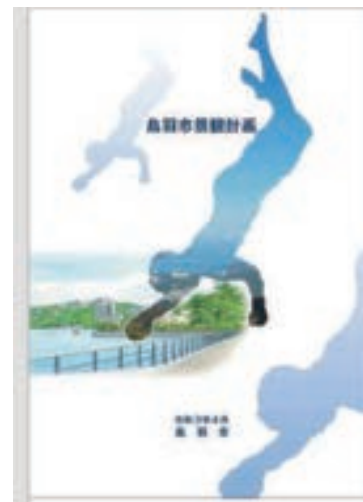


伊勢志摩地域におけるバリアフリー観光施策を発表する様子

## (8) 景観改善

鳥羽市

- 漁村・海女集落地区等の重点地区指定に向けた漁村地域への働きかけを行いました。…(鳥羽市)



## (9) エコツーリズムの推進

鳥羽市

- 次世代の担い手の育成及び地域内の気運の醸成を図ることを目的とし、鳥羽市民(子どもたち)を対象としたエコツアーカフェの開催を予定している。

### ○予定している内容

募集対象者：鳥羽市内の子どもたち(親子)

概要：鳥羽市内の子どもたちが、わかめの刈り取り体験や地域内のエコツーリズム事業者との交流を通じて、鳥羽ならではの体験や観光エコツアーに少しでも触れる機会を創出する。また、鳥羽で獲れた食材を使用したお弁当を味わうことで、地域の自然や産業とのつながりを身近に感じてもらう。本事業を通じて、将来における「鳥羽で働くこと」や「鳥羽に戻ってくること」を考えるきっかけづくりにつなげることを目的とする。



## (9) エコツーリズムの推進

鳥羽市

- 令和7年9月25~28日に開催されたツーリズムEXPOジャパン2025の商談会に協議会会員の方と参加し、バイヤーと商談を行い国立公園地域におけるエコツーリズムの普及に努めた。…(鳥羽市エコツーリズム推進協議会)



日本の国立公園ブースにて商談を行う様子



日本の国立公園ブースにて商談を行う様子

## (9) エコツーリズムの推進

鳥羽市

- 離島の魅力創出事業として、若年層をターゲットとし、新たなツアー造成を行ったほか、インバウンドの受け入れ促進のため、英語のガイド講習を開催した。各離島の連携強化、外部団体との連携を図るため、ネットワーク会議を3回開催したほか、4 離島の魅力を発信するため、アイランダーなどの市内外のイベントへ出展した。… (鳥羽市)



アイランダーへ出展し、物販やPRを行う様子



いいちゃん産業まつりでPRを行う様子

## 鳥羽市

### SUP2025(2021年－2025年) の取組の報告

## (2) 交通アクセス等の充実

鳥羽市

- 観光繁忙期（ゴールデンウィーク・お盆・年始）における市内交通渋滞の緩和を目的として、市民の森公園及び鳥羽マリパークを活用した臨時駐車場の開設を継続的に実施した。また、市民の森公園から市内中心部へのシャトルボート及びシャトルバスを運行し、観光客の円滑な移動と市内交通渋滞の緩和に寄与した。… (鳥羽市観光交通対策協議会)

[臨時駐車場]

↓ (徒歩)

[市民の森公園横岸壁]

↓ シャトルボート

[鳥羽水族館横]

↓ (徒歩)

[鳥羽駅・中心市街地]



## (3) プロモーションに係る事項

- インバウンド対策の専任職員（フランス人）の配置… (鳥羽市)

令和3年から JETプログラムによるフランス人国際交流員（CIR）を任用

フランスを中心とした欧米向けインバウンド誘客を推進

令和7年8月より BLANCHET Dorian 氏が着任



- 日仏海洋学シンポジウムの開催

シンポジウムの実施

鳥羽市内水産関係施設でのエクスカーショ

参加者を対象とした歓迎レセプションの実施



## (6) 利便性の向上

鳥羽市

- 鳥羽港における大型客船の寄港対応を「鳥羽港クルーズ船誘致受入協議会」を中心に実施し、伊勢志摩地域への消費拡大と乗船客の満足度向上を図った。…（鳥羽港クルーズ船誘致受入協議会）

寄港案内



赤いハンカチセレモニー



無料シャトルバス



## (9) キラーコンテンツである海女文化の保存・継承の取組

鳥羽市

- 海女漁業の振興や海女文化の保存・継承、コロナ禍での海女漁業の現状等を共有することを目的として、全国の海女が交流する全国海女サミットを開催した。…（海女振興協議会）



全国海女サミットの様子

- 海女さんに海女もん商品開発の普及と、海女もん商品の管理や海女への各種対応等に関する海女もんの販売促進につなげ、海女の所得向上を図りました。…（海女振興協議会）



海女もん

志摩市

# 令和7年度の取組の報告

## 1)交通アクセス等の充実

志摩市

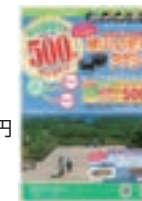
### ▶ 地域の魅力でつなぐ周遊の旅強化事業

#### ぐるっと志摩周遊支援事業

- 公共交通が行き届いていない主要スポットへの効率的な移動手段の確立。
- 観光案内付きバスを運行することで、移動時間の観光コンテンツ化による観光客の周遊性・満足度・観光消費額の向上を図る。

#### ▶1.横山VIEWタクシー

- 志摩市観光協会窓口にて、タクシーチケットを配布。
- 区間：鵜方駅⇒横山展望台間、横山展望台～鵜方駅又は賢島駅
- 料金：片道500円（通常片道約1,700円 ※鵜方駅発着）往復1,000円
- 特典：賢島駅利用者には、英虞湾遊覧船の割引券も発行し、周遊性を促進。



#### ▶2.しま～る号(周遊バス)

- 運行期間：春・夏・秋の期間限定
- ルート：横山展望台 ⇒ 志摩市観光農園 ⇒ 道の駅「伊勢志摩」を周遊
- 特徴：志摩認定ガイドがバスに同乗し志摩の見どころを案内



▶ 灯台活用推進事業「安乗埼灯台資料館館内リニューアル」

安乗埼灯台観光活性化推進コンソーシアムが1,500万円の助成金を活用し、安乗埼灯台資料館の館内リニューアルを実施した。地域住民や観光客が交流できる「持続可能な観光拠点」へ転換を目指す。  
「伊勢志摩国立公園指定80周年」へ向けた機運醸成と志摩の美しい自然と灯台文化を全国へ発信する。  
(リニューアルオープン日:2/1)



コンソーシアム参画団体

- 志摩市灯台活用推進協議会
  - あのりおこし
  - 志摩市(事務局:観光・プロモーション課)
- ※協力団体:きんこ芋工房 上田商店・燈光会安乗支所



リニューアルのポイント

- ①灯台模型プロジェクションマッピング等、デジタル映像を導入した展示
- ②交流拠点としての内装改修(ワークショップ等に活用)
- ③灯台周辺の周遊ガイド「安乗岬園地全体マップ」を作成



周遊ガイドマップ

灯台周辺の周遊ガイド「安乗岬園地全体マップ」を作成し、園地が一体となりおもてなしを促進。



▶ 観光大使・エバンジェリストによる誘客プロモーション

- ・志摩にゆかりのあるタレント・グループを志摩市の観光大使及びエバンジェリストに委嘱し、市の魅力を国内外へ発信し観光客の誘致促進を図る。
- ・SNS等の高い拡散力を活かし、若い世代など届きにくい層へのアプローチを実施することで、志摩市の認知度向上につなげる。

【主な活動内容】 ・市の魅力 PR 活動 ・市の施策に対する提言及び情報提供など

▶1.エバンジェリスト:俳優 芋洗坂係長

志摩市は「エバンジェリスト制度」を創設し、第1号に志摩市にゆかりのある芸人・俳優の芋洗坂係長が就任。「志摩愛」あふれる発信力で、観光誘客と関係人口の拡大を図る。



▶2.観光大使:ヤバイTシャツ屋さん

志摩スペイン村での貸切ライブにより、2年で2.8万人を動員。SNS拡散を通じて若年層へのアプローチを強化し、観光誘致とブランド向上を実現。今後も継続開催し、志摩市独自のブランドとしての定着を図る。



▶ 第44回全国豊かな海づくり大会 ～未来へつなぐ志摩の豊かな海～

昭和59年以来、全国で初めて同一市内で2回目の開催。天皇皇后両陛下を迎え、志摩の「里海」の魅力を全国へ発信。(全国初・同一市内での2度目開催)

開催日: 令和7年11月9日(日)、メイン会場: 志摩市阿児アリーナ、南伊勢町宿田曾漁港  
テーマ:「受け継ごう 命あふれる 清い海」

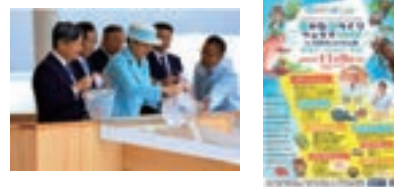
▶1.活動内容

段階的なカウントダウンイベントの展開  
・海づくりイヤーの幕開け: キックオフイベント(R7.1)から150日前フェスタ(R7.6)まで、稚魚放流やさかなカウントショー等で機運を最大化。  
・環境保全活動: 市内5地区一斉清掃「清い海大作戦」や英虞湾再考ツアーを実施し、次世代へ豊かな海を繋ぐ意識を醸成。



▶2.成果

大会当日の成功と経済・ブランドへの波及  
・おもてなしの実現: 市内沿道での奉迎や、地元高校生による郷土芸能披露、3,500人規模の「海づくりフェスタ」開催。  
・今後の展望: 大会を契機とした環境教育の継続と、志摩市の「里海」ブランドの定着による観光誘致の促進。



▶ インバウンド誘客促進事業

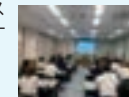
志摩市を訪れる訪日外国人旅行者のさらなる誘致・拡大、また市内観光消費額の拡大や持続可能な観光地づくりを目指す。

- 重点市場と位置付けている東アジア・東南アジアからのインバウンド誘客に向け、香港をターゲットに志摩市インバウンド協議会と連携したトップセールスを実施。

志摩市インバウンド協議会

志摩市内への外国人観光客誘致を促進するため、市内事業者と連携し、台湾・香港をターゲットに誘客促進。(令和6年3月設立)

- 【活動内容】  
R7年度活動内容:  
・事業者間視察(会員の宿泊・観光施設を相互に視察)等  
・年4回の協議会開催  
・香港トップセールス  
・おもてなしセミナー等



志摩市インバウンドウェルカムプロジェクト補助金

志摩市を拠点とした滞在型観光促進・旅行消費額の拡大のため、訪日外国人旅行を企画及び手配した旅行会社へ補助金を交付。

対象:10名以上の訪日外国人旅行者で志摩市内に2泊以上宿泊する旅行  
補助額:1人1泊あたり3,000円(上限100万円/社)



香港トップセールス  
(インバウンド長期滞在促進整備事業)

重点市場の一つである香港で志摩市インバウンド協議会と連携し、官民一体となったトップセールスを実施。トップセールスを通して、新規旅行商品造成と送客促進を図る。

- 【活動内容】  
・現地旅行会社訪問  
・メディア向けイベント、観光セミナー  
・現地商談会



# 志摩市 令和8年度の取組の計画

## 1)地域レベルの取組(国内誘客)

志摩市

### ▶ おもてなしで育む団体旅行誘致事業

豊かな自然と食、充実した補助金制度を強みに、学生合宿の誘致をさらに促進。新規・リピーター獲得に向け、学校や旅行会社へのセールスプロモーションを展開し、着実な誘客を図る。

- ✓ 団体宿泊客の安定確保を通じた地域経済の循環を促進させることで、若年層の再訪意欲や関係人口の創出につなげる。
- ✓ 補助金とプロモーションを連動させ、「合宿の聖地」としてのブランド力を強化し、持続可能な観光地域を実現させる。

#### 団体旅行誘致促進事業

- ✓ 学校や旅行会社へ海女文化など志摩独自の食・自然を活かした行程を提案し、他地域との差別化を図る。

- ✓ 旅行会社への情報提供や補助金制度の訴求を通じて、ゼミ・サークル合宿の第一候補地としての地位を確立する。



#### 学生合宿誘致促進事業補助金

- ✓ 宿泊経費の一部を助成することで学生団体を誘致し、SNS発信やアンケートを通じて認知度向上と観光消費の拡大を図る。

##### 【助成内容】

- 平日・日～木・祝日：1人1泊あたり 2,000円 (定員：延べ5,000人泊)
- 週末・金・土・祝前日：1人1泊あたり 1,000円 (定員：延べ4,000人泊) ※令和7年度参考

## 1)地域レベルの取組(国内誘客)

志摩市

### ▶ 伊勢志摩国立公園指定80周年記念事業

志摩市はほぼ地域全体が国立公園であり、約96%が私有地という特有の「自然と人が共存する日常」を次世代へ継承。伊勢志摩サミット10周年や三重県誕生150周年という節目とも相乗効果を発揮し、地域の歴史・文化の魅力をも再認識する機会を創出することで、将来の活性化へと繋げる。

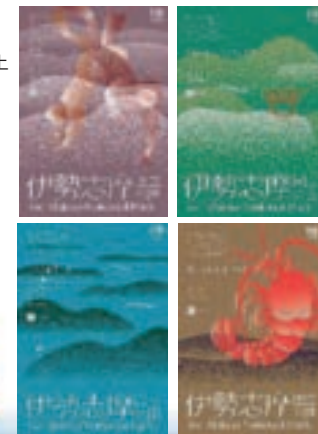
- ✓ 国立公園としての認知度を高め、観光客の満足度向上とリピーター獲得による地域経済の活性化。
- ✓ 記念事業を通じて国立公園の価値を再認識の機会とし、地域一丸となり機運を盛り上げる。

伊勢志摩国立公園  
指定80周年記念

令和8年11月20日(金)

#### ▶ イベント実施内容(予定)

- 志摩の魅力を再発見するイベント
- 観光大使・エバンジェリストとの協力イベント
- 英虞湾クルーズイベントと花火イベントなど



## 2)訪日外国人誘客

志摩市

### ▶ インバウンド誘客促進事業

重点市場と位置付けている東アジア・東南アジアからのインバウンド誘客に向け、香港をターゲットに志摩市インバウンド協議会と連携したトップセールスを実施。滞在日数の延長や消費額拡大を促進し、地域一体となって観光産業全体の活性化を図る。

- ✓ 志摩市を訪れるインバウンド人数の増加及び長期滞在・旅行消費額の拡大
- ✓ 2026年 市内訪日外国人宿泊者数目標→55,000人泊

#### インバウンド誘客促進事業

- セールスプロモーション  
旅行会社への営業や国内外の旅行博出展により、誘客を強力に推進。
- 視察誘致・広域連携  
メディアや旅行業者の視察(ファミトリップ)を受け入れ、近隣自治体との連携で情報発信を強化。
- 受入体制の整備  
市内事業者向けの相談窓口設置やセミナー開催を通じ、観光客の受入基盤を構築。

#### トップセールス事業

- 海外での認知拡大PR  
ターゲット国で商談会やイベントを実施しリピーター獲得を目指す
- ツアー造成と長期滞在の促進  
旅行会社を招いたファミトリップや「国立公園指定80周年」を軸としたツアー造成により、誘客と長期滞在を促す。



#### 海外レップ業務

- 香港・台湾市場での専門的なプロモーション業務を現地代理店に委託

##### <委託内容>

- 現地セールス
- メディア、旅行会社等への視察誘致
- 情報収集、調査 等



# 南伊勢町

## 令和7年度の取組の報告

### 地域レベルの取組

南伊勢町エリア

#### ● 地域内の景観美化改善

地域内の景観維持の向上として、清掃美化事業を進める。本年度では4回（4月・6月・10月・1月）を実施し、総勢633名の地域住民やボランティアなどにご参加いただき、維持・向上を行った。また、第44回豊かな海づくり大会の開催年度であり、水産業の推進と発展へ訴求する美化活動へも促進した。

#### 取組風景



### vi) 景観改善

南伊勢町エリア

#### ● 各展望台の景観改善（南伊勢町）

見江島展望台、たちばな展望台、南海展望台、中ノ磯展望台において景観維持のための草刈り・枝払いの実施



### 地域レベルの取組

南伊勢町エリア

### 地域レベルの取組

南伊勢町エリア

#### ● 第44回全国豊かな海づくり大会

第44回豊かな海づくり大会に向けた関連事業を実施。多くの方に向けた事業などを展開し、11月9日 大会当日を成功することができた。

#### 取組

- ・「豊かな海づくりフェスタ」イベント（5月）を開催し、約4,000人の来場者があり、多くの方に機運醸成を行った。
- ・クリーン作戦を実施（6月・10月）。地域住民を含む総勢417名が参加し、大会に向けた清掃及び醸成を行った。
- ・町外へ向かたPRを実施し、第44回豊かな海づくり大会の周知を実施した。



#### 大会

11月9日に第44回全国豊かな海づくり大会を開催。また、「ゆた海フェスタin南伊勢町奈屋浦漁港」イベントを町内で同時開催し、来賓者及び来訪者など約3,000人の方が訪れた。



写真提供：三重県

## 南伊勢町

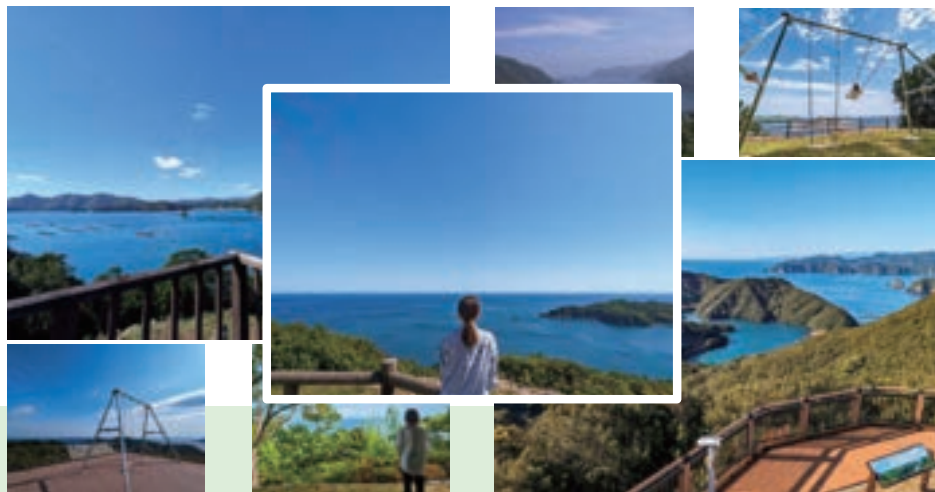
### SUP2025(2021年－2025年) の取組の報告

#### vi) 景観改善

南伊勢町エリア

- 展望台の景観改善（南伊勢町）

自然環境を訴求する拠点の一つとして、各展望台の定期整備の実施。  
また、環境省 伊勢志摩国立公園事務所事業による修景伐採事業（R6実施）  
による景観維持となる魅力の向上へと繋がった



#### i) 利用拠点における施設の充実

南伊勢町エリア

- 登山を起点とした環境整備の拡充（南伊勢町）  
ハイキング需要による来訪者獲得として、町内3山を選定し、登山道や案内看板を整備した。また、登山マップを作成し、安心して訪れることができる整備を充実させた。



#### vii) エコツーリズムの推進

南伊勢町エリア

- サイクリングを活用したPR促進（南伊勢町）

自然環境を活用し新たなる来訪者獲得の一つとして、サイクリングを起点とするPRイベントや、マップや動画、WEB等を作成し来訪者の促進に繋がった。（玉城町、度会町 3町合同事業）



・WEBサイト掲載写真  
・PRイベント 実施風景  
・サニーロードサイクルフェスタ2024 実施風景

## (一財) 伊勢志摩国立公園協会 令和7年度の取組の報告

### (1) 広域連携の取組

エリア共通

#### 伊勢志摩国立公園指定80周年記念事業実行委員会設立

- 伊勢志摩国立公園指定80周年を記念する事業を実施することを目的
  - ・ 伊勢志摩T S U T A E 隊を結成（皇学館大学CLL活動連携）し、ふるさと教育ツール開発
  - ・ 「ふるさと探求！国立公園教室」実施に向けた準備
  - ・ 鳥羽水族館ラッコのメイちゃんP R大使任命式開催
  - ・ 記念ロゴマーク、P R大使イラスト、ポスター、パンフレット、特設サイト制作
  - ・ 里海里山体験フェスタ開催



## (一財) 伊勢志摩国立公園協会 SUP2025(2021年－2025年) の取組の報告

### (1) エコツーリズムの推進

エリア共通

#### 伊勢志摩エコツアーの開催（伊勢志摩国立公園協会）

- 伊勢志摩国立公園内の3市1町における園地や歩道等を活用し、自然とふれあいながら森林環境について学ぶエコツアーを開催



## (1) インナープロモーション

### プロモーション

#### Happy Birthday! 伊勢志摩国立公園イベントの開催（伊勢志摩国立公園協会）

- 伊勢志摩国立公園の指定日である11月20日にあわせ、地域住民が伊勢志摩国立公園内の地域資源を再認識するためのイベントを開催



公益社団法人  
伊勢志摩観光コンベンション機構

## 令和7年度の取組の報告

## (1) 国内誘客

### エリア共通の取組

○インターネット上のSNS、動画配信サービス等を効果的に活用した情報発信を行い、伊勢志摩国立公園への観光需要を喚起しています。

#### 【SNS等での情報発信】

・Facebook、Twitter、Instagram、LINE、YouTubeの5つのSNSを運用し、各媒体にあわせた方法で情報発信を行っている。

・当機構公式サイト「伊勢志摩観光ナビ」内で、各市町・観光名所の特集を作成し、伊勢志摩地域内の旬な情報やイベント等の情報発信を行っている。

・三重テレビ「新・ええじゃないか」を活用し、伊勢志摩地域の観光情報を三重県内及び中京圏、関西圏、首都圏へPRを行った。

#### 【観光サービス「ぶらりすと」でプレゼントキャンペーンを実施】

・伊勢志摩観光型MaaSで展開している観光サービス「ぶらりすと」にて、7月15日～1月16日の期間でプレゼントキャンペーンを実施し、伊勢志摩に訪れた観光客へ観光スポットの魅力をPRした。



プレゼントキャンペーン

## (1) 国内誘客

### エリア共通の取組

○アンケート、各種統計、ホームページアクセス状況等のデータ把握により、継続的に利用者の動向や傾向をつかみ、取組に活かしています。

・伊勢志摩地域の主要な各所（18か所）において、春・夏・秋・冬の年4回、三重県観光連盟と連携して旅行者アンケートを実施している。

（回答数は1回当たり440件程度、半年ごとに抽選で回答者へプレゼントを行う）  
⇒アンケートの結果については、協力いただいている事業者に提供するとともに、「伊勢志摩観光ナビ」に掲載している。

・11月より、三重県観光連盟と連携して訪日外国人を対象としたアンケートを実施している。配布スポットは計6か所で、主に各市町の観光案内所とし、回答者には絵はがきを進呈。集計は年度ごとに実施する。

・Googleアナリティクス等を活用し、ホームページへのアクセス状況や傾向を把握し、その分析をもとに専門家の意見を聞き、ホームページの掲載スポットや特集記事の内容の改善に取り組んでいる。

⇒R7年度1月末時点 約510万ページビュー

## (1) 国内誘客

### エリア共通の取組

○教育旅行や学生団体旅行の誘致を行っています。

#### 【セールス】

- ・山陽/四国（岡山：3事業所、広島：7事業所、香川：5事業所、徳島：4事業所  
愛媛：4事業所、高知：5事業所）
- ・中部（静岡：5事業所、福井：4事業所、石川：5事業所、富山：4事業所）
- ・首都圏（東京：14事業所、神奈川：9事業所、千葉：7事業所、埼玉：12事業所）
- ・関西（大阪、京都、奈良、滋賀、和歌山）⇒令和8年3月実施予定
- ・台湾セールス（台北・高雄）

#### 【その他】

- ・台湾教育旅行関係者の招聘（8名）
- ・東武トップツアーズ株式会社の担当者を招聘予定（15名）

#### 【ガイドブックの配布】

- ・大阪市内小学校約300校、セールス予定地域の公立高校への発送予定

#### 【イベントの参加・ブース出展】

- ・全国修学旅行研究協会主催 第42回 全国修学旅行研究大会（ブース出展）
- ・日本修学旅行協会主催 第18回 教育旅行シンポジウム(ブース出展)
- ・KTN-CTパートナーズ会 中部連合会 2025年度 中部観光誘致会議in首都圏（商談会）
- ・日台教育旅行関係者意見交換会への出席

## (2) 訪日外国人誘客

### エリア共通の取組

インターネット上のSNS、動画配信サービス等を効果的に活用した情報発信を行い、伊勢志摩国立公園への観光需要を喚起しています。

- ①「伊勢志摩観光ナビ」の繁体字版の特集記事「遷宮」、「乗り物特集」を作成。

繁体字版の特集記事「遷宮」：

[https://www.iseshima-kanko.jp/zh-TW/highlights/sengu\\_zh\\_TW](https://www.iseshima-kanko.jp/zh-TW/highlights/sengu_zh_TW)

繁体字版の特集記事「乗り物特集」：

令和7年度3月にリリース予定

- ②英字版パンフレット（欧米豪版/アジア版）及びフランス語版パンフレットの情報更新及び増刷。

- ③旅行会社、メディア等の招聘し、ファミトリップを実施。

## (2) 訪日外国人誘客

観光庁「地方における高付加価値なインバウンド観光地づくり」のモデル地の一つに選定されたことを受け、富裕層インバウンド観光客を受け入れるための各種調査事業等を実施。

- ・マスタープランの策定とエリアブランディング
- ・地元の合意形成や機運醸成を図るための協議会の立ち上げや、シンポジウムを開催
- ・域内経済循環調査
- ・受入環境整備として、通訳案内士の確保と育成、二次交通対策及びクオリティーコントロール、タクシー等の二次交通実証に向けた調査
- ・HPやSNS等の魅力発信戦略
- ・LP等の検証実施
- ・受入環境整備に活かすための調査を目的に外国人富裕層目線によるファミトリップの実施
- ・メディアや旅行会社を招聘したファミトリップの実施
- ・紀伊半島と連携したファミトリップの実施
- ・富裕層向け商談会への出展
- ・シンガポール、アメリカでBtoB、BtoC向けPRイベントを実施。

公益社団法人  
伊勢志摩観光コンベンション機構

令和8年度の取組の計画

## (1) 国内誘客

エリア共通の取組

○インターネット上のSNS、動画配信サービス等を効果的に活用した情報発信を行い、伊勢志摩国立公園への観光需要を喚起します。

### 【SNS等での情報発信】

・Facebook、Twitter、Instagram、LINE、YouTubeの5つのSNSを運用  
⇒各媒体にあわせた方法で積極的な情報発信

・三重テレビ「新・ええじゃないか」を活用し、伊勢志摩地域の観光情報を三重県内及び中京圏、関西圏、首都圏へPRを実施する。

○アンケート、各種統計、ホームページアクセス状況等のデータ把握により、継続的に利用者の動向や傾向をつかみ、取組に活かします。

・伊勢志摩地域各所での旅行者アンケートを実施  
・Googleアナリティクス等の活用  
⇒ホームページへのアクセス状況や傾向を調査し、取組の改善を図る。

## (1) 国内誘客

エリア共通の取組

教育旅行や学生団体旅行の誘致を行います。

事項	取組内容
旅行会社等への訪問セールス	・北関東（群馬・茨城・栃木・福島） ・関西（大阪、京都、奈良、兵庫、滋賀） ・首都圏（東京、神奈川、埼玉、千葉） ・中部（愛知、岐阜、三重を中心に） ・台湾（台北・高雄）
伊勢志摩への招聘事業	・JTB ・台湾教育旅行（JNTO事業）
広報活動	・ホームページの情報更新（施設や自然体験を紹介）
受入体制整備調査事業	・誘致実績調査 ・訪日教育旅行の受入体制調査
ガイドブック送付	・大阪市内小学校（約300校）への送付 ・セールス予定地域の公立高校への送付
イベント	・教育旅行シンポジウムへの出展（全国修学旅行研究協会主催）

## (2) 訪日外国人誘客

エリア共通の取組

○インターネット上のSNS、動画配信サービス等を効果的に活用した情報発信を行い、伊勢志摩国立公園への観光需要を喚起します。

・旅行会社やメディアなど活用し伊勢志摩国立公園の魅力を発信。  
・当機構多言語パンフレット改修し、旅マエ、旅ナカの情報発信。

○アンケート、各種統計、ホームページアクセス状況等のデータ把握により、継続的に利用者の動向や傾向をつかみ、取組に活かします。

・現在の傾向やインバウンド再開に向けた各国の動きを把握する。  
○会員宿泊施設から提供してもらう外国人宿泊者データの集計（月1回）  
○JNTO訪日外国人推計値（月1回）  
○公式HPのアクセス数解析

○旅行会社、メディア等を招聘してファミトリップを実施します。

・海外旅行会社、国内ランドオペレーターファミトリップを実施する。（数社合同ファミトリップ、個別対応、オンラインファミトリップなど）  
・メディアについても積極的に取材の受入れを行う。

## (2) 訪日外国人誘客

エリア共通の取組

○多言語に対応したホームページやパンフレットの充実を図ります。

・多言語パンフレットの改修を実施（地図など）

○MICE誘致

・学会事務局や大都市圏のMICE誘致会社及び三重大学、開催見込団体へのセールス  
・三重県観光部との連携  
・伊勢志摩地域におけるMICE開催状況の把握  
・MICE推進協議会との情報共有  
・近隣のMICE誘致団体との情報交換

## (2) 訪日外国人誘客

観光庁「地方における高付加価値なインバウンド観光地づくり」のモデル地の一つに選定されたことを受け、富裕層インバウンド観光客を受け入れるための各種事業を実施。（令和7年3月に令和8年度の補助額が確定のため、見込みの計画）

- ・地域資源（ウリ・ヤド等）の実態調査・発掘、受入環境整備、事業者育成、伴走支援等による受入環境整備
- ・エキスパートガイド・バトラー等のプレイヤー発掘、レベルアップ、手配体制の拡充
- ・ヘリコプター・レンタカー・タクシー等の実態調査、事業者育成・伴走支援、周遊プラン等の検討
- ・コネクション形成（富裕層インバウンド向け商談会への出展及びファミトリップの受入）
- ・観光を通じた域内経済活性化のための施策の検討及び実施
- ・情報発信強化（ウェブサイト構築、ストーリー・コンセプト等表現の構築）
- ・各種施策の域内外への広報、セミナー及び協議会の開催による事業者との関係構築・機運醸成
- ・専門人材招聘、必要な経営主体の構造や規模の具体化
- ・ターゲット国にてBtoBまたはBtoC向けPRイベントを実施

# 伊勢志摩国立公園 エコツーリズム推進協議会

## 令和7年度の取組の報告

## (1) エコツーリズムの推進

共通エリア

- 令和7年度伊勢志摩国立公園アクセシブルアドベンチャーツアー海女と神宮の物語展開事業
- 車イス利用者の外国人観光客に向けて、伊勢志摩の主要な駅に到着してから出発するまでの宿泊・飲食・体験を、Accessibilityと国立公園のストーリー両方の観点から、一貫性を持ったツアーとして開発し、提供する仕組みとマーケティングを行った。

ツアー商品づくり事業、モニターツアー、ファミトリップ、人材育成事業、情報発信事業、販売戦略策定事業等



## (1) エコツーリズムの推進

共通エリア

- 持続可能で質の高いプログラム提供を面的に強化するため、人材育成事業を実施

- インバウンド受入れにおけるAccssible講習会  
(令和7年10月3日伊勢庁舎)



講師：クリスデイル・バリージョシュア氏



# 伊勢志摩国立公園エコツーリズム 推進協議会

## SUP2025(2021年－2025年) の取組の報告

○持続可能で質の高いプログラム提供を面的に強化するため研修会やセミナー等を開催した。(2021～2025)

○伊勢志摩国立公園におけるバリアフリーアドベンチャートラベルを展開するに際し、準富裕層・富裕層をターゲットとした5つのバリアフリーアドベンチャートラベルコンテンツを造成した。(2024)



○アドベンチャートラベル事業で造成したコンテンツについて、SNS等で情報発信を行った。(2024～2025)

○今後は、ポイントガイドとスルーガイドが連携し、持続可能で誰も取り残さないアクセシブルツアーの販売促進に取り組む。

### 団 体 名

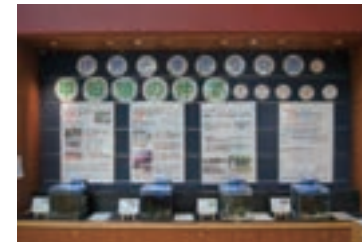
伊勢志摩国立公園自然ふれあい推進協議会

令和7年度の取組の報告

## (1) 横山ビジターセンターの機能強化

### 三重県立水産高等学校との展示協力

三重県立水産高等学校水産資源科アクアデザインコースの生徒にご協力をいただき、伊勢志摩の河川に生息するエビ類の展示及び活動内容を展示した。



## (1)エコツーリズムの推進

伊勢志摩エリア

### ② 横山ビジターセンター自然観察会の実施

令和7年度は15回の自然観察会を計画し、1月までに13回開催、174人が参加していただいた。1月以降あと3回の実施を予定している。



## (2)エコツーリズムの推進

伊勢志摩エリア

### アンペライを利用した草履づくりの実施

船越大池ではアンペライ(イグサの1種)の繁茂により、希少植物であるトキソウ等の生育が脅かされ絶滅の危機にある。協議会は伊勢志摩国立公園管理事務所より委託を受けてアンペライを適正量刈り取り、地域の人々とアンペライで草履作りを行い、これを販売し、収益をアンペライの防除資金に充てるという自然保護と利用の循環の仕組み作りを実施した。



## (3)エコツーリズムの推進

伊勢志摩エリア

★伊勢志摩国立公園内の自然、産業、文化、人々の暮らしなどをテーマとした低山ウォーキング、街歩きを実施した。また、来館者に真珠アクセサリー作りなど有料プログラムを実施した。

★伊勢志摩国立公園協会が計画する南伊勢町、志摩市で実施するウォーキングイベントについてガイドを実施した。

★手作りアクセサリーの強化をはじめとした売店の売り上げ拡充に取り組んだ。1月半ばで昨年度に計画した売り上げ目標を達成した。

★ふるさと納税への参加を実施した。

★伊勢志摩国立公園に協力し、令和9年度からの実施を目指す横山展望台駐車場の有料化の実現に向けていろいろな調整や協議を行った。

## 団体名

伊勢志摩国立公園自然ふれあい推進協議会

令和8年度取組の計画

(1) 横山ビジターセンターの機能強化

伊勢志摩エリア

伊勢志摩国立公園の魅力を発信する展示

- ・文化、自然、産業、人々の暮らしなど横山ビジターセンターにお越しいただいた方に伊勢志摩国立公園の魅力を発信する展示の実施

(2) エコツーリズムの推進

① 横山ビジターセンター自然観察会の開催

伊勢志摩国立公園の魅力を知っていただくため15回程度の自然観察会を実施

② 船越大池に自生するアンペライを利用した草履づくり教室の開催

船越大池に自生しているアンペライを利用し草履づくりを企画する。船越大池の自然を維持管理している団体「おいけくらぶ」と協力し、トキソウなどの希少植物の成長を脅かしているアンペライを適正に刈り取り、草履づくりとして利用して地元の方々の健康増進や生きがい支援も含め協力していく。

(2) エコツーリズムの推進 (つづき)

③伊勢志摩国立公園の魅力を発信する有料プログラムの実施

★伊勢志摩国立公園内の低山ウォーキング、街歩き、真珠アクセサリ作りなど有料プログラムを実施していく。また、横山ビジターセンター売店の拡充、ふるさと納税の充実に取り組む。

★伊勢志摩国立公園協会が計画する南伊勢町、志摩市で実施するウォーキングイベントについてガイドを行っていく。

④伊勢志摩国立公園80周年に向けての記念事業の実施

★令和8年11月20日に伊勢志摩国立公園が指定80周年を迎えることから、記念事業を実施する。

★近鉄が企画している80周年記念ハイキングについてアテンドなど協力していく。

近畿日本鉄道株式会社  
令和7年度の取組の報告

地域レベルの取り組み (国内)

プロモーション

- 伊勢志摩エリアへの誘客を促す交通広告の展開

「まわりゃんせ」販促 2025

→大阪、名古屋エリアで駅設置ポスター、車内広告の展開 (令和7年)



### 交通アクセスの充実

- 伊勢志摩エリアの二次交通を整備

#### シェアサイクルの実施

→伊勢・志摩・鳥羽（答志島）市域における「HELLO CYCLING」フランチャイズ導入  
 （令和7年9月 サービススタート）



## 近畿日本鉄道株式会社

### 令和8年度の取組の計画

### 地域レベルの取り組み（国内）

### プロモーション

- 伊勢志摩エリアへの誘客を促す交通広告の展開

「まわりゃんせ」販促 2026

→大阪、名古屋エリアで駅設置ポスター、車内広告の展開（令和8年）



## 三重交通株式会社

### 令和7年度の取組の報告

## (1) 交通アクセス等の充実

エリア共通

- タッチ決済サービスの導入 (令和7年12月22日実施)

令和7年3月に当社で初めて桑名エリアにタッチ決済サービスを導入いたしました。更なるキャッシュレス化を推進するため、令和7年12月下旬より伊勢・志摩エリアへ同サービスを拡大いたしました。



(乗車リーダー) (降車リーダー)

### 【キャッシュレス化の取組】

- 平成28年 4月 交通系ICカード導入
- 令和 2年 1月 デジタル伊勢鳥羽みちくさきっぷ発売
- 令和 7年12月 タッチ決済導入

当社グループアプリで購入できる乗車券  
(伊勢鳥羽みちくさきっぷ)



・導入路線 (19路線)

営業所	路線
伊勢管内 (12路線)	外宮内宮線、CANばす (伊勢二見鳥羽周遊線)、参宮バス、伊勢市内線、大湊線、神社線、土路今一色線、中川線、南島線、伊勢鳥羽線、二見サンアリーナ線、有滝線、伊勢玉城線
志摩管内 (7路線)	パルシャトル線、志摩スペイン村線、御座線、宿浦線、五ヶ所線、志島循環線、安乗線

## (2) 交通アクセス等の充実

エリア共通

- 伊勢鳥羽みちくさきっぷを JAL MaaS で発売開始 (令和8年1月19日実施)

令和8年1月中旬より、日本航空株式会社が運営する「JAL MaaS」にて、当社路線で乗り降り自由な乗車券「伊勢鳥羽みちくさきっぷ」の発売を開始いたしました。また、2月下旬には伊勢志摩を直結するパルシャトルバスの乗車券も発売を予定しております。今後は販路を拡大することで認知度の向上を目指してまいります。



(販売サイト: JAL MaaS)



(チケット券面)

## (3) 環境配慮型の受入環境づくり

伊勢市エリア

- 自動運転バスの実証運行を実施 (令和7年12月15日~26日実施)

バスの運転士不足に対応するため、自動運転バスの導入に向けて取り組んでいます。令和7年12月下旬に伊勢神宮の参拝者が多く利用する近鉄五十鈴川駅及び内宮前を結ぶ区間において実証運行 (自動運転レベル2) を実施いたしました。

- 運行概要 ① 運行便数: 12便/日 ② 乗車料金: 無料



(自動運転の様子)

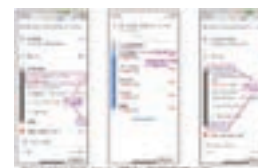


(予約システム)



## 三重交通株式会社

- SUP2025(2021年-2025年)の取組の報告
  - \* 路線バスのリアルタイムな位置情報をGoogleマップで確認が可能に
  - \* ミジュマルバスの運行とミジュマル切符の販売
  - \* 小型EVバス導入
  - \* 志摩市管内へのバスロケーションシステムのサービス拡大
  - \* タッチ決済サービスの導入



(Googleマップ経路検索)



(タッチ決済導入)



(小型EVバス導入)

# 三重県（東紀州振興課）

## 令和7年度の取組の報告

### (1)取組項目

エリア共通の取組

#### ● 熊野古道伊勢路一斉クリーンアップ作戦(三重県)

熊野古道の保全について社会の関心を高めるとともに、熊野古道に関心・愛着を持つ人を増やしていくため、保全団体とボランティアで「熊野古道伊勢路一斉クリーンアップ作戦」を実施

- ◆実施日：令和7年12月6日(土曜日)
- ◆実施箇所：三瀬坂峠、馬越峠、波田須の道、ツヅラト峠、松本峠
- ◆参加：保全団体、熊野古道サポーターズクラブ会員、企業、行政機関等、132名参加
- ◆内容：ごみ拾い、枯れ枝・落ち葉の除去、看板の拭き掃除等を各峠で実施



一斉クリーンアップ作戦

#### ● 熊野古道伊勢路沿線の案内標識・トイレの整備

- ・「熊野古道伊勢路 案内等表記ガイドライン」(令和5年3月、熊野古道協働会議)に沿って案内標識等を整備する市町への支援を実施
- ・伊勢路沿線の市町が管理するトイレの洋式化・高機能化等を支援



熊野古道伊勢路案内標識

# 三重県（東紀州振興課）

## SUP2025(2021年－2025年)の取組の報告

### (1)取組項目(三重県)

エリア共通の取組

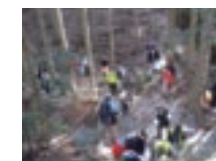
#### ● 熊野古道伊勢路沿線の案内標識整備(R5～R7)

「熊野古道伊勢路 案内等表記ガイドライン」(令和5年3月、熊野古道協働会議)に沿って案内標識等を整備する市町への支援を実施



#### ● 熊野古道伊勢路一斉クリーンアップ作戦(R3～R7)

熊野古道の保全について社会の関心を高めるとともに、熊野古道に関心・愛着を持つ人を増やしていくため、毎年12月頃に保全団体とボランティアで「熊野古道伊勢路一斉クリーンアップ作戦」を実施



#### ● 熊野古道伊勢路踏破ウォーク(R5～R6)

世界遺産登録20周年を記念して、熊野古道の価値や魅力を実際に歩いて感じてもらうため、伊勢神宮から熊野速玉大社までの約170km道のりを14日間に分けて歩く踏破ウォークを開催



#### ● 山歩きアプリを活用したキャンペーン(R5、R6)

熊野古道伊勢路ルートが搭載された登山地図GPSアプリ「YAMAP」を活用し、熊野古道伊勢路の各スポットを巡るデジタルバッジキャンペーンを実施



# 三重県 雇用経済部

## 令和7年度の取組の報告

# 三重県 雇用経済部

## SUP2025(2021年－2025年) の取組の報告

### (1) ワークেশョンの推進

共通

- …ワークেশョンポータルサイトの維持管理・情報更新

#### 三重県のワークেশョンポータルサイト「とこワク」



### (1) ワークেশョンの推進

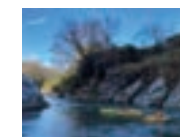
共通

- 「環境整備」「情報発信」「人材確保・育成」の3つの柱で取組を展開

#### ○主な取組

##### <環境整備>

- ・多様な形でのワークেশョンを受け入れ、受入体制を構築することを目的としたモデル的取組の支援
- ・ワークেশョン実施先として選ばれる三重をめざし、三重県の独自性を生かしたワークেশョンを検討する「みえモデルワークেশョン研究会」の開催



カヌー体験（松阪市）

##### <情報発信>

- ・ワークেশョンポータルサイトの改修・維持管理
- ・ライフスタイル雑誌へのタイアップ記事の掲載や、造成したモデルプランへのインフルエンサーによる情報拡散を行うなど、プロモーションを実施



ワークেশョンポータルサイト「とこワク」

##### <人材確保・育成>

- ・ワークেশョンの受入を地域ぐるみでコーディネートできるような人材の育成をめざす講座（他地域の取組事例の紹介、グループワーク）の開催
- ・三重とこわかワークেশョンネットワークにより、県下で3件以上のSDGsワークেশョンプログラムの造成



ワークেশョン講座

# 三重県観光部

## 令和7年度の取組の報告

### 国立公園への誘導・プロモーションに係る事項

#### (4) 国立公園への誘導・プロモーションに係る事項

##### 2) 地域レベルの取組

###### i) 国内誘客



おいしいナビゲーター2025委嘱式  
(観光情報説明会にて)

#### ○大都市圏における観光プロモーション

首都圏での観光情報説明会の開催や「三重おいしいナビゲーター2025」に漫才コンビ「バッテリーズ」寺家 氏を委嘱し、三重の魅力を積極的に発信

#### ○大阪・関西万博を契機とした取組

万博三重県ブース来場の県外在住者を本県への来訪につなげるための観光キャンペーンを実施



三重へおいな！キャンペーン

#### ○観光需要の平準化を図るため、閑散期や平日を対象に体験施設の利用促進

キャンペーンや高速道路利用料金の割引とお得な商品券をセットにしたドライブプラン事業を実施

### (3) エリア共通の取組事項 3) 利便性・安全性の向上

### エリア共通の取組

○伊勢志摩バリアフリーツアーセンターのHPを改修し、  
カテゴリー別に地域の情報を検索しやすくするなど情報発信を強化

○伊勢志摩バリアフリーツアーセンターと旅行会社等が連携し、  
伊勢志摩地域、東紀州地域でモデルツアーを実施



モデルツアー (伊勢神宮)

○「心のバリアフリー認定制度」の普及促進  
観光施設における心のバリアフリー認定  
三重県：130件 (全国6位) ※令和7年9月末時点

①「心のバリアフリー認定制度」エリア別研修会の開催

②全県向け「心のバリアフリー認定制度」  
普及促進セミナーの開催

③バリアフリー施設調査&アドバイス



研修会でのバリアフリー体験

### 国立公園への誘導・プロモーションに係る事項

#### (4) 国立公園への誘導・プロモーションに係る事項

##### 2) 地域レベルの取組

###### ii) 訪日外国人誘客

#### ○インバウンドプロモーションの推進

海外O T A (オンライン旅行会社) の活用や  
J N T O (日本政府観光局) との連携等による  
情報発信等を実施



海外O T Aサイト

#### ○高付加価値旅行者の誘致促進

観光庁「地方における高付加価値なインバウンド観光地づくり事業」の  
モデル観光地に選定されている伊勢志摩地域を中心とした取組を支援

#### ○MICE誘致の促進

営業代理人(レップ)の設置や商談会への出展、  
ファムトリップなどを通じたM I C E 誘致を実施



欧州旅行の招請したファム受入 (おかげ横丁の視察)

# 三重県観光部

## SUP2025(2021年－2025年) の取組の報告

国立公園への誘導・プロモーションに係る事項

### (4) 国立公園への誘導・プロモーションに係る事項

#### 2) 地域レベルの取組

##### i) 国内誘客

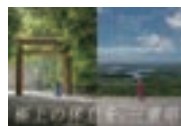
○首都圏や関西圏等において、

デジタルサイネージ・交通広告を掲出 (R 4～7)



○SNSやテレビ等のメディアを通じた情報発信 (R 4～7)

観光情報説明会 (R 7) など多様な手段による  
効果的な三重の魅力発信



○コロナ禍における需要喚起策として、

全国旅行支援「おいでよ！みえ旅キャンペーン」を実施 (R 4～5)



○株式会社ポケモンと連携した観光誘客課 (R 3～)



エリア共通の取組

### (3) エリア共通の取組事項

#### 3) 利便性・安全性の向上

○「心のバリアフリー認定制度」普及促進に向けた取組

①普及促進セミナー ②研修会 ③バリアフリー施設調査&アドバイス

○バリアフリー観光推進に向けたオンラインツアー (R 3)



○バリアフリー観光に関する情報収集から旅行の手配・予約、移動まで

旅をトータルでサポートする仕組みを整備するため、  
伊勢志摩バリアフリーツアーセンターと旅行会社との連携を促進

< 県外の旅行会社 >

・「ツーリズムEXPOジャパン」への出展し、  
商談会を実施

< 県内の旅行会社 >

・県内旅行会社との意見交換会



「ツーリズムEXPOジャパン2024」の出展

国立公園への誘導・プロモーションに係る事項

### (4) 国立公園への誘導・プロモーションに係る事項

#### 2) 地域レベルの取組

##### ii) 訪日外国人誘客

○海外の旅行会社等と県内観光事業者とのオンライン商談会 (R 3)、

海外での三重県観光セミナー、商談会の開催 (R 5～)

○Instagramを活用して三重県の観光情報を

効果的に発信するため、「#visitmieキャンペーン」を実施 (R 5)



○海外OTA (オンライン旅行会社) を活用した情報発信 (R 6)

○トップインフルエンサーの発信力を活用した情報発信 (R 7)



インフルエンサーによる  
県内視察 (鳥羽市)

○過去に制作したインバウンド向けプロモーション動画を

活用したデジタルプロモーションを実施



(令和3年度制作動画)

# 三重県 県土整備部

## 令和7年度の取組の報告

(1) 自転車を安全で快適に利用できる環境づくりを推進します。 エリア共通

- ナショナルサイクルルートで休憩スポットを整備し、展望台・モニュメント・サイクルラックを設置（道路管理課）



(5) 景観改善

エリア共通

- 特定空家等を自主的に除却する者に対する補助を行う市町に対して、費用の一部を補助。（志摩市、南伊勢町）
- 空き家を住宅として活用するため民間等が行う改修工事に対する補助を行う市町に対して、改修費の一部を補助。（志摩市、南伊勢町）

エリア共通

(1) 重点施策・集中的に取り組む事項

4) 景観改善

- 工作物等の届出審査による景観配慮に向けた規制誘導・・・0件
- 指導の結果是正された違反屋外広告物の件数・・・2件

P16 規制・誘導的な手法として、引き続き景観計画や三重県屋外広告物条例に基づく違反屋外広告物等の適正化～



### (3) エリア共通の取組事項

#### 5) 景観改善

- ・ 車道等沿線における違反屋外広告物の是正指導等

P32 車道等沿線において違反屋外広告物の是正指導等を行います。



## 三重県農林水産部

### 令和7年度の取組の報告

#### (1) 利用拠点における施設の充実

志摩市

### 登茂山集団施設地区 桐垣展望台 転落防止柵の改修について



三重県農林水産部

#### 改修の概要（平面図）



## 改修の概要

改修前



改修後



老朽化により破損した転落防止柵の改修を行い、利用者の安全を確保した。

三重県農林水産部

SUP2025(2021年－2025年)  
の取組の報告

## (2) エコツーリズムの推進

エリア共通

### ・自然環境保全の意識啓発

多面的機能支払の活動に取り組む組織が、活動に必要な知識・技術の習得や活動組織相互の情報交換を通して他組織の活動事例や考えに触れることで、農地・水・環境の良好な保全活動に、より一層活発に取り組んでいただくことを目的に「第16回みえのつどい」を開催し、講師による基調講演・分科会を実施



### ・活動団体等の持続的な発展に向けた意識啓発

農泊協議会・農林漁業体験民宿・グリーンツーリズム実践者等を対象に、企業や大学を対象としたリフレッシュプログラムの作成支援セミナーを開催、セミナーで作成したプログラムをもとにモニターツアーを実施。



### ・講習会等の開催や研修会等への参加を支援

農林漁業体験をはじめとする自然体験活動等の体験指導者の安全管理に関する講座「ふるさと体験安全管理講習会」を開催



## (1) 利用拠点における施設の充実

志摩市

### 創造の森 横山における遊歩道改修について



三重県農林水産部

## 改修の概要（平面図）



## 改修の概要（改修前）



施工前①



天端板の破損・老朽化



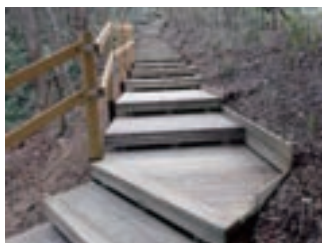
施工前②

施工後  
約30年

## 改修の概要（改修後）



施工後①



施工後②

三重県産のスギを  
圧縮加圧処理したものを使用  
↓  
耐久性（防腐性能・防蟻性能）の  
向上  
↓  
維持管理の経費・手間の軽減

## (2) エコツーリズムの推進

## エリア共通

- ・講習会の開催や研修会等への参加を支援  
自然体験活動指導者を対象に、体験活動の際に最も重要な「安全管理」についての理解を深めるため、ふるさと体験安全管理講習会を開催

テーマ

- 2021年度:体験活動中の感染症対策
- 2022年度:コロナ禍での安全、安心な体験交流とは
- 2023年度:体験活動中の熱中症対策
- 2024年度:損害保険と賠償責任保険の基礎知識
- 2025年度:災害発生時にお客様を守るために

# 国土交通省 中部運輸局 令和7年度の取組の報告

## (2) 観光資源の磨き上げ 伊勢市、鳥羽市、志摩市、南伊勢町エリア

### ● 地域観光魅力向上事業（観光庁事業）

将来に亘って持続的に地域誘客が促進されるよう、地域資源を活用した収益性が高く独自性・新規性のある観光コンテンツの開発から、適切な販路開拓や情報発信の総合的な支援を行い、中長期に亘って販売可能なビジネスモデルづくりの支援を行う。

自治体	実施主体	事業概要
志摩市	株式会社 伊勢志摩ツーリズム	志摩の海女と真珠をめぐる「2日間型へのモデル転換」事業
南伊勢町	南伊勢町観光協会	三重県南伊勢町「巨大マグロと泳ぐ」体験を核とした欧州向け高付加価値日帰り体験ツアー造成事業
伊勢市	株式会社CoCoRo	「伊勢の歴史と伝統が息づく、食と祈りの文化体験」プロジェクト
伊勢市	伊勢市	伊勢で学ぶ日本の心～日本人の精神性を探る文化体験の旅～
鳥羽市	一般社団法人鳥羽市観光協会	「海女を支えたミキモト真珠発明の秘話」～無形観光資源の面的活用による持続可能な価値創出事業～
志摩市	近畿日本ツーリスト株式会社 公務地域共創事業部(中日本駐在)	400年の伝統が紡ぐ安乗人形芝居の感動体験と 伝統で繋ぐ地域の未来
志摩市	地方創生カンパニー	志摩の海業を活かした地域資源体験型コンテンツ造成事業 ～未来に残したいサステナブルな食文化を学ぶ～

## (1) 受入環境整備

志摩市エリア

### ● オーバーツーリズムの未然防止・抑制による持続可能な観光推進事業（観光庁事業）

観光客の受け入れと住民の生活の質の確保を両立しつつ、持続可能な観光地域づくりを実現するため、オーバーツーリズムの未然防止・抑制に向けた住民を含めた地域の関係者による協議の場の設置、協議に基づく計画策定や取組に対する包括的な支援を実施。

### ■ 実証・個別型

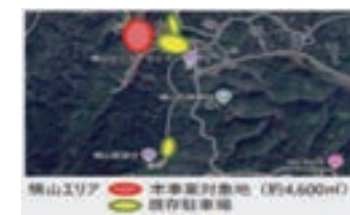
【補助対象者：志摩市】

- 事業名  
志摩市における受入環境整備及び需要分散化計画  
(創造の森横山駐車場整備事業、観光農園ライトアップ事業)

- 事業概要
  - ・駐車場整備を通じた受入環境の整備・強化を行う。
  - ・志摩市観光農園の夜間ライトアップを実施し、夜間楽しめる新たな観光資源として魅力を高める。



写真左：洗原の様子（横山ビジターセンター前）  
写真右：洗原の様子（駐車場への通路）



横山エリア 本事業対象地(約4,600㎡)  
既存駐車場

## (2) 観光資源の磨き上げ

志摩市エリア

### ● 地方創生プレミアムインバウンドツアー集中展開事業（観光庁事業）

地域においてより効果的に観光消費を拡大し、地域へインバウンドの経済効果を波及させる観点から、自然、文化、食、スポーツ等の我が国が誇る地域の観光資源を活用し、より高単価な特別体験商品の造成から販路開拓まで一貫した支援を集中的に行う。

自治体	実施主体	事業タイトル
志摩市	伊勢志摩御食国ツーリズム推進会	御食国・伊勢志摩が紡ぐ海の恵みと食の深奥を極める旅

# 国土交通省 中部運輸局

## SUP2025(2021年－2025年) の取組の報告

### (1) 景観改善

### 志摩市エリア

- 既存観光拠点の再生・高付加価値化推進事業（観光庁事業）（令和3年度）  
地域等が作成した「観光拠点再生計画」に基づき、全国100箇所を目安に観光拠点を再生し、地域全体で魅力と収益力を高める事業について短期集中で強力に支援。  
（連携先：株式会社KABUKU）

観光施設全体の上質な滞在環境実現イメージ



### (2) 広域連携の取組

### エリア全体

- 広域周遊促進のための観光地域支援事業（観光庁事業）（令和3年度）  
訪日外国人旅行者及び日本人国内旅行者の「新たな旅のスタイル」に対応するため、観光地域づくり法人（DMO）が中心となり、地域が一体となって行う、調査・戦略策定、滞在コンテンツの充実、受入整備、旅行商品流通環境整備、情報発信と支援。

（令和3年度）

- 滞在・広域周遊型旅行商品開発事業
- 滞在・広域周遊型旅行商品流通環境整備事業
- AIモデルコース作成機能を搭載した多言語対応HPによる広域周遊・消費拡大促進事業

（連携先：公益社団法人伊勢志摩観光コンベンション機構）

### (3) 景観改善

### 鳥羽市エリア

- 地域一体となった観光地の再生・観光サービスの高付加価値化事業（観光庁事業）（令和4年度、令和5年度）  
観光地の顔となる宿泊施設を中心とした、地域一体となった面的な観光地再生・高付加価値化について、自治体・DMO等による観光地再生に向けた地域計画の作成や同計画に基づく改修事業等を強力に支援。

#### （令和4年度）■地域一体型

- 伊勢志摩国立公園の自然環境との共生を図り、食、体験、学びなどを目的とした回遊を促進し、「鳥羽うみ文化」を更に向上させるため、地域計画に基づき景観を損ねる廃屋の撤去、宿泊施設や観光施設におけるワーケーション設備の整備などを実施。

#### ○鳥羽市コンセプト

- 「食べて、学んで、遊べる鳥羽うみ文化」

#### ○対象施設

- 宿泊施設の高付加価値改修（16施設）
- 観光施設の改修（8施設）
- 廃屋の撤去（2施設）



（補助対象事業者：鳥羽市）

### (3) 景観改善等

### 伊勢市、鳥羽市、志摩市エリア

- 地域一体となった観光地の再生・観光サービスの高付加価値化事業（観光庁事業）（令和4年度、令和5年度）

#### （令和5年度）■地域一体型

#### 【志摩市】

#### ○コンセプト

- 「地域共創型国立公園周遊上質リゾート」  
～国立公園で泊まれる、食べれる、遊べる志摩市～

#### ○対象施設

- 宿泊施設の高付加価値改修（17施設）
- 観光施設の改修（13施設）
- 廃屋の撤去（1施設）



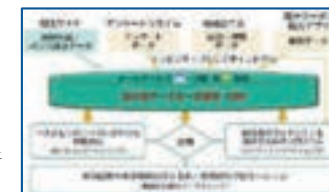
#### 【伊勢志摩観光コンベンション機構（面的DX化の計画）】

#### ○コンセプト

- 「観光立国伊勢志摩経済圏」の活性化  
～個人旅行の時代にマッチした、上質な価値の提供～

#### ○施策概要

- デジタルマップに掲載する参加事業者毎にクーポン発券機能を付加することで観光客の消費を促す。マップから取得した観光客の周遊動向や趣向のデータは、三重県CRMに連携して調査・分析することでエリア一体でのマーケティングに活かし、回遊促進・新規/リピート客の獲得を狙う



（補助対象事業者：伊勢市・鳥羽市・志摩市・伊勢志摩観光コンベンション機構）

### (3) 景観改善等

### 伊勢市、鳥羽市、志摩市エリア

- 地域一体となった観光地の再生・観光サービスの高付加価値化事業（観光庁事業）  
（令和4年度、令和5年度）

#### （令和5年度）■地域一体型

##### 【伊勢市】

- コンセプト  
「住む人・働く人・訪れる人が幸せを感じられる感幸地」
- 対象施設
  - 宿泊施設の高付加価値改修（6施設）
  - 観光施設の改修（13施設）
  - 廃屋の撤去（2施設）



##### 【鳥羽市】

- コンセプト  
「食べて、学んで、遊べる鳥羽うみ文化」
- 対象施設
  - 宿泊施設の高付加価値改修（28施設）
  - 観光施設の改修（10施設）
  - 廃屋の撤去（3施設）



（補助対象事業者：伊勢市・鳥羽市・志摩市・伊勢志摩観光コンベンション機構）

### (4) 案内機能の充実

### 鳥羽市、志摩市エリア

- 地域観光資源の多言語解説整備支援事業（観光庁事業）  
（令和3年度、令和7年度）

訪日外国人旅行者の滞在満足度向上や滞在時間の増加を促すため、地域観光資源の解説文作成等の支援、旅行者にとってわかりやすい面的観光ストーリーを伝える魅力的な解説文の作成を支援

#### （令和3年度）

申請団体：伊勢志摩国立公園地域協議会（横山展望台）

#### （令和7年度）

申請団体：伊勢志摩国立公園地域協議会（彦瀧大明神、伊射波神社、白滝大明神）



### (1) 交通アクセス等の充実

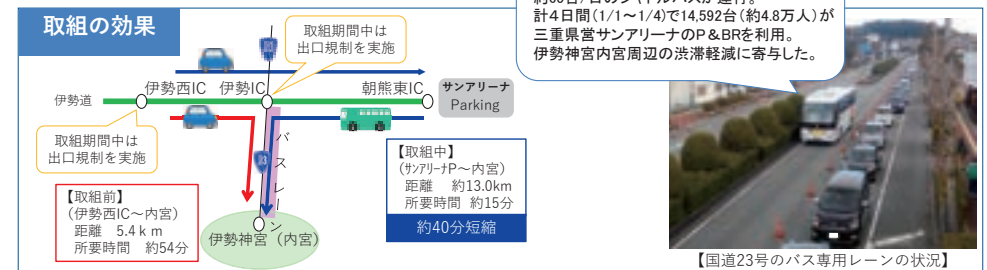
### 伊勢市エリア

- 観光交通に対する交通円滑化の実施（伊勢地域観光交通対策協議会）  
（伊勢市・国土交通省等 27機関）

観光交通に対する交通円滑化を実施します。

- 道路情報板等による情報提供
- GW・初参りの期間にパーク&バスライド、バス専用レーンの設置

## 伊勢地域観光交通対策協議会 令和7年度の取組の報告



※取組中の所要時間にはバスの乗換時間を含んでいない。

# 環境省伊勢志摩国立公園 管理事務所

## 令和7年度の取組の報告

### (2) 利用拠点における施設の充実

志摩市

横山展望台、・展望台駐車場トイレの外壁・横山天空カフェテラスの無料休憩スペースの外壁・横山天空カフェテラスから木もれ日テラスへの木道・そよ風テラス・みはらし展望台・あご湾展望台の再塗装（現在業務執行中）

- 志摩地域一番人気の横山展望台で、景色だけでなく、施設も上質な空間を提供する準備をしている



展望台駐車場トイレ



無料休憩スペース

### (1) 景観改善

鳥羽市

#### 近畿自然歩道神島地区修景伐採業務

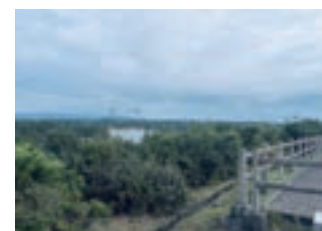
- 神島, 神島灯台周辺と監的哨跡展望地周辺の修景伐採。



#### 登茂山集団施設修景伐採業務

志摩市

- 登茂山園地、桐垣展望台において眺望を阻害している樹木の伐採や枝払いを実施。三重県による展望台の改修と合わせて、気持ちよく英虞湾の景色を楽しんで頂くことの出来る展望台となった。



### (3) 景観改善

志摩市

#### R7年度伊勢志摩国立公園海岸景観保全業務

- 志摩市浜島地区の海岸清掃活動



#### (4) エコツーリズムの推進

##### 草履づくり技術普及促進業務

- 船越大池のアンペライを使った草履づくり技術の継承と普及



#### (5) プロモーション

##### TEJ(ツーリズムエキスポジャパン) におけるプロモーション

- ①旅行会社へのPR  
②ジャーナリストへ当公園の魅力の説明  
③一般来場者へのPR  
④一般旅行者に伊勢志摩の素材を使った工作教室  
⑤子供パークレンジャー体験 (ユニフォーム着用での記念撮影)



#### (5) エコツーリズムの推進

##### トレッキングマップ (英語版) の改訂・増刷

- 横山・青峰山・朝熊山・かぶらこさんのトレッキングマップ英語版の改訂・増刷を行った。

